

Školní poradenské pracoviště – Program poradenských služeb

Na základě Vyhlášky č. 72/2005 Sb. O poskytování poradenských služeb ve školách a školských poradenských zařízeních, ve znění pozdějších předpisů

Ředitel SŠZe PŘ Rožnov p. R. zabezpečuje poskytování poradenských služeb ve škole školním poradenským pracovištěm, ve kterém působí:

výchovný poradce - Ing. Vilma Hladíková, hladikova@szesro.cz, tel: 739 129 078

školní metodik prevence - Mgr. Šárka Adamcová, adamcova@szesro.cz

speciální pedagog v oblasti psychopedie a somatopedie - Mgr. Martina Hanáková, hanakova@szesro.cz

vedoucí vychovatel DM - Mgr. Šárka Stromšíková, stromsikova@szesro.cz

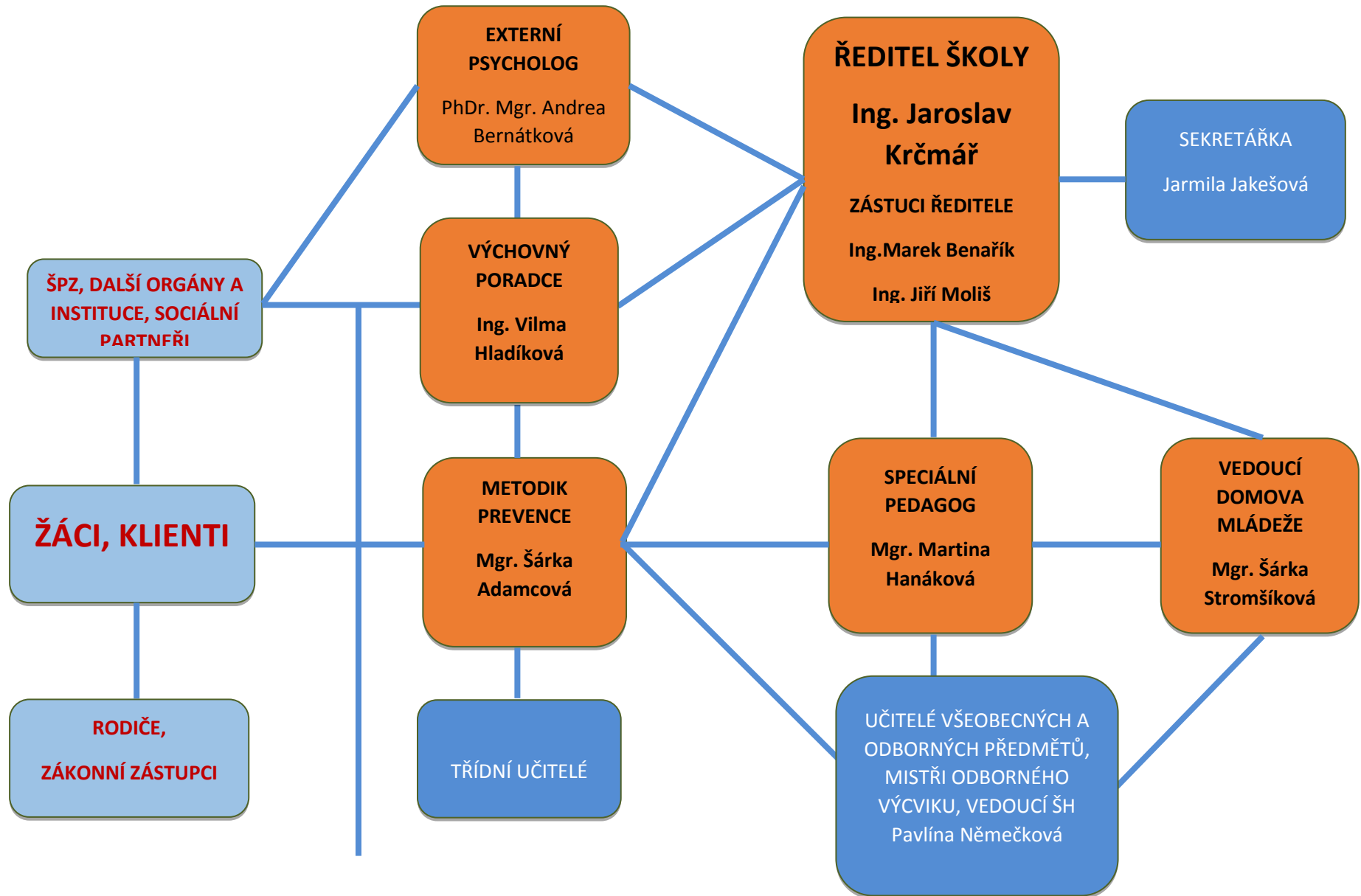
asistent pedagoga – Mgr. Olina Švecová, svecova@szesro.cz

kteří spolupracují zejména s třídními učiteli, učiteli výchov a dalšími pedagogickými pracovníky školy. Poskytování poradenských služeb ve škole je v případě nutnosti zajišťováno i externím psychologem (**PhDr. Mgr. Andrea Bernátková**).

Škola zajišťuje poradenské služby v rozsahu odpovídajícím počtu a vzdělávacím potřebám žáků školy zaměřené zejména na:

- poskytování podpůrných opatření pro žáky se speciálními vzdělávacími potřebami,
- sledování a vyhodnocování účinnosti zvolených podpůrných opatření,
- prevenci školní neúspěšnosti,
- kariérové poradenství spojující vzdělávací, informační a poradenskou podporu k vhodné volbě vzdělávací cesty a pozdějšímu profesnímu uplatnění,
- podporu vzdělávání a sociálního začleňování žáků z odlišného kulturního prostředí a s odlišnými životními podmínkami,
- podporu vzdělávání žáků nadaných a mimořádně nadaných,
- průběžnou a dlouhodobou péči o žáky s výchovnými či vzdělávacími obtížemi a vytváření příznivého sociálního klimatu pro přijímání kulturních a jiných odlišností ve škole a školském zařízení,
- včasnou intervenci při aktuálních problémech u jednotlivých žáků a třídních kolektivů,
- předcházení všem formám rizikového chování včetně různých forem šikany a diskriminace,
- průběžné vyhodnocování účinnosti preventivních programů uskutečňovaných školou,
- metodickou podporu učitelům při použití psychologických a speciálně pedagogických postupů ve vzdělávací činnosti školy,
- spolupráci a komunikaci mezi školou a zákonnými zástupci,
- spolupráci školy při poskytování poradenských služeb se školskými poradenskými zařízeními.

ŠKOLNÍ PORADENSKÉ PRACOVISŤE



Činnosti výchovného poradce

Výchovný poradce je určen jako pedagogický pracovník zodpovědný za spolupráci s ŠPZ zejména podle § 11, 12 a 16 vyhl. Č. 27/2016 Sb.

I. Poradenské činnosti:

1. Kariérové poradenství a poradenská pomoc při rozhodování o další vzdělávací a profesní cestě žáků, tj. zejména:
 - a) koordinace mezi hlavními oblastmi kariérového poradenství - kariérovým vzděláváním a diagnosticko-poradenskými činnostmi zaměřenými k volbě vzdělávací cesty žáka,
 - b) základní skupinová šetření k volbě povolání, administrace, zpracování a interpretace zájmových dotazníků v rámci vlastní odborné kompetence a analýzy preferencí v oblasti volby povolání žáků,
 - c) individuální šetření k volbě povolání a individuální poradenství v této oblasti ve spolupráci s třídním učitelem,
 - d) poradenství zákonným zástupcům s ohledem na očekávání a předpoklady žáků ve spolupráci s třídním učitelem,
 - e) spolupráce se školskými poradenskými zařízeními a středisky výchovné péče při zajišťování poradenských služeb přesahujících kompetence školy,
 - f) zajišťování skupinových návštěv žáků školy v informačních poradenských střediscích krajských poboček Úřadu práce České republiky a poskytování informací žákům a zákonným zástupcům o možnosti individuálního využití informačních služeb těchto středisek,
 - g) poskytování služeb kariérového poradenství žákům cizincům se zřetelem k jejich speciálním vzdělávacím potřebám.
2. Vyhledávání a orientační šetření žáků, jejichž vývoj a vzdělávání vyžadují zvláštní pozornost a příprava návrhů na další péči o tyto žáky, včetně spolupráce na přípravě, kontrole a evidenci plánu pedagogické podpory pro žáky s potřebou podpůrného opatření v 1. stupni.
3. Zprostředkování vstupní a průběžné diagnostiky speciálních vzdělávacích potřeb a mimořádného nadání a intervenčních činností pro žáky se speciálními vzdělávacími potřebami nebo mimořádně nadané žáky ve školských poradenských zařízeních.
4. Spolupráce se školskými poradenskými zařízeními při zajišťování podpůrných opatření pro žáky se speciálními vzdělávacími potřebami a intervenčních činností pro žáky se speciálními vzdělávacími potřebami.

5. Příprava podmínek pro vzdělávání žáků se speciálními vzdělávacími potřebami ve škole, koordinace poskytování poradenských služeb těmto žákům školou a školskými poradenskými zařízeními a koordinace vzdělávacích opatření u těchto žáků.

6. Poskytování služeb kariérového poradenství pro žáky se speciálními vzdělávacími potřebami a zejména pro žáky uvedené v § 16 odst. 9 školského zákona.

II. Metodické a informační činnosti

1. Metodická pomoc pedagogickým pracovníkům školy:

a) v otázkách kariérového rozhodování žáků,

b) s přípravou a vyhodnocováním plánu pedagogické podpory,

c) s naplňováním podpůrných opatření ve vzdělávání žáků se speciálními vzdělávacími potřebami,

d) s tvorbou a vyhodnocováním individuálních vzdělávacích plánů,

e) v práci s nadanými a mimořádně nadanými žáky.

2. Zprostředkování nových metod pedagogické diagnostiky a intervence pedagogickým pracovníkům školy.

3. Metodická pomoc pedagogickým pracovníkům školy v otázkách kariérového rozhodování žáků, integrace, individuálních vzdělávacích plánů, práce s nadanými žáky apod.

4. Předávání odborných informací z oblasti kariérového poradenství a péče o žáky se speciálními vzdělávacími potřebami pedagogickým pracovníkům školy.

5. Poskytování informací o činnosti školy, školských a dalších poradenských zařízení v regionu, o jejich zaměření, kompetencích a o možnostech využívání jejich služeb žákům a jejich zákonným zástupcům.

6. Shromažďování odborných zpráv a informací o žácích v poradenské péči dalších poradenských zařízení a jejich zajištění v souladu se zákonem o ochraně osobních údajů.

7. Vedení písemných záznamů umožňujících doložit rozsah a obsah činnosti výchovného poradce, navržená a realizovaná opatření.

Činnosti školního metodika prevence

I. Metodické a koordinační činnosti

1. Koordinace tvorby, kontrola, evaluace a participace při realizaci minimálního preventivního programu školy.
2. Koordinace a participace na realizaci aktivit školy zaměřených na prevenci záškoláctví, závislostí, násilí, vandalismu, sexuálního zneužívání, zneužívání sektami, rasismu a xenofobie, prekriminálního a kriminálního chování, rizikových projevů sebepoškození a dalších projevů rizikového chování.
3. Metodické vedení činnosti pedagogických pracovníků školy v oblasti prevence rizikového chování. Vyhledávání a nastavení vhodné podpory směřující k odstranění rizikového chování.
4. Koordinace vzdělávání pedagogických pracovníků školy v oblasti prevence rizikového chování.
5. Individuální a skupinová práce se žáky a studenty s obtížemi v adaptaci, se sociálně-vztahovými problémy, s rizikovým chováním a problémy, které negativně ovlivňují jejich vzdělávání.
6. Koordinace přípravy a realizace aktivit zaměřených na zapojování multikulturních prvků do vzdělávacího procesu a na integraci žáků/cizinců; prioritou v rámci tohoto procesu je prevence rasismu, xenofobie a dalších jevů, které souvisejí s přijímáním odlišnosti.
7. Koordinace spolupráce školy s orgány státní správy a samosprávy, které mají v kompetenci problematiku prevence rizikového chování, s metodikem preventivních aktivit v poradně a s poradenskými, terapeutickými, preventivními, krizovými, a dalšími odbornými pracovišti, zařízeními a institucemi, které působí v oblasti prevence rizikového chování.
8. Kontaktování odpovídajícího odborného pracoviště a participace na intervenci a následné péči v případě akutního výskytu rizikového chování.
9. Shromažďování odborných zpráv a informací o žácích v poradenské péči specializovaných poradenských zařízení v rámci prevence rizikového chování v souladu se zákonem o ochraně osobních údajů.
10. Vedení písemných záznamů umožňujících doložit rozsah a obsah činnosti školního metodika prevence, navržená a realizovaná opatření.

II. Informační činnosti

1. Zajišťování a předávání odborných informací o problematice rizikového chování, o nabídkách programů a projektů, o metodách a formách specifické primární prevence pedagogickým pracovníkům školy.
2. Prezentace výsledků preventivní práce školy, získávání nových odborných informací a zkušeností.

3. Vedení a průběžné aktualizování databáze spolupracovníků školy pro oblast prevence rizikového chování, zejména orgánů státní správy a samosprávy, středisek výchovné péče, poskytovatelů sociálních služeb, zdravotnických zařízení, Policie České republiky, orgánů sociálně-právní ochrany dětí, nestátních organizací působící v oblasti prevence, center krizové intervence a dalších zařízení, institucí a jednotlivých odborníků.
4. Předávání informací a zpráv o realizovaných preventivních programech zákonným zástupcům, pedagogickým pracovníkům školy a školskému poradenskému zařízení.
5. Vedení dokumentace, evidence a administrativa související se standardními činnostmi v souladu se zákonem o ochraně osobních údajů a předávání informací o realizovaných preventivních programech školy pro potřeby zpracování analýz, statistik a krajských plánů prevence.

III. Poradenské činnosti

1. Vyhledávání a orientační šetření žáků s rizikem či projevy rizikového chování; poskytování poradenských služeb těmto žákům a jejich zákonným zástupcům, případně zajišťování péče odpovídajícího odborného pracoviště ve spolupráci s třídními učiteli.
2. Spolupráce s třídními učiteli při zachycování varovných signálů spojených s možností rozvoje rizikového chování u jednotlivých žáků a tříd a participace na sledování úrovně rizikových faktorů, které jsou významné pro rozvoj rizikového chování ve škole.
3. Příprava podmínek pro integraci žáků se specifickými poruchami chování ve škole a koordinace poskytování poradenských a preventivních služeb těmto žákům školou a specializovanými školskými zařízeními.

Činnosti externího školního psychologa

1. Podílí se na vytváření programu poskytování pedagogicko-psychologických poradenských služeb ve škole, včetně programu primární prevence.
2. Komunikuje s vedením školy, pedagogy, žáky a zákonnými zástupci.

I. Diagnostika a depistáž

1. Diagnostika při vzdělávacích a výchovných problémech žáků.
2. Depistáž a diagnostika nadaných dětí.
3. Zjišťování sociálního klimatu ve třídě.
4. Screening, ankety, dotazníky ve škole.

II. Konzultační, poradenské a intervenční práce

1. Individuální případová práce se žáky v osobních problémech, zejména konzultace a vedení.
2. Krizová intervence a zpracování krize pro žáky, pedagogické pracovníky a zákonné zástupce.
3. Podpora spolupráce třídy a třídního učitele.
4. Individuální konzultace pro pedagogické pracovníky v oblasti výchovy a vzdělávání.
5. Konzultace se zákonnými zástupci při vzdělávacích a výchovných problémech dětí.
6. Podpora pro dlouhodobě selhávající žáky ve vzdělávání.

III. Metodická práce a vzdělávací činnost

1. Metodická pomoc třídním učitelům.
2. Koordinace poradenských služeb mimo školu a spolupráce se školskými poradenskými zařízeními, zdravotnickými a dalšími zařízeními.

3. Metodické intervence z psychodidaktiky pro učitele, včetně podpory při tvorbě školního vzdělávacího programu.
4. Besedy a osvěta žákům.

Činnosti školního speciálního pedagoga

1. Podílí se na vytváření programu poskytování pedagogicko-psychologických poradenských služeb ve škole, včetně programu primární prevence.
2. Komunikuje s vedením školy, pedagogy, žáky a zákonnými zástupci.

I. Diagnostika a depistáž

1. Vyhledávání žáků s rizikem vzniku speciálních vzdělávacích potřeb a zařazení do vhodného preventivního, zejména stimulačního, nebo intervenčního programu.
2. Vyhledávání žáků se speciálními vzdělávacími potřebami a jejich zařazení do speciálně pedagogické péče.
3. Vytyčení hlavních problémů žáka, stanovení plánu pedagogické podpory v rámci školy a mimo ni a stanovené druhu, rozsahu, frekvence, a trvání intervenčních činností.
4. Diagnostika speciálních vzdělávacích potřeb žáka, zejména shromažďování údajů o žákovi, včetně anamnézy rodinné a osobní, dále speciálně pedagogická diagnostika, zejména při vzdělávacích problémech žáků, pro navazující intervence ve školním prostředí, speciálně pedagogická diagnostika předpokladů pro čtení, psaní, počítání, předpokladů rozvoje gramotnosti, analýza získaných údajů a jejich vyhodnocení.
5. Speciálně pedagogická diagnostika při výchovných problémech, stanovení intervenčního přístupu v rámci školy i mimo ni, dle potřeb, možností a profilace školy.
6. Screening, ankety, dotazníky ve škole týkající se speciálních vzdělávacích potřeb a rizika vzniku speciálních vzdělávacích potřeb.

II. Konzultační, poradenské a intervenční práce

1. Intervenční podpora při realizaci plánu pedagogické podpory.

2. Dlouhodobá i krátkodobá individuální speciálně pedagogická péče za účelem naplňování podpůrných opatření pro žáky, speciálně pedagogické vzdělávací činnosti, reedukační, kompenzační a stimulační činnosti; se žákem s rizikem vzniku speciálních vzdělávacích potřeb.
3. Dlouhodobá i krátkodobá speciálně pedagogická péče o skupiny žáků se speciálními vzdělávacími potřebami, speciálně pedagogické vzdělávací činnosti, reedukační, kompenzační a stimulační činnosti; se skupinami žáků s rizikem vzniku speciálních vzdělávacích potřeb.
4. Participace na vytvoření individuálního vzdělávacího plánu u žáků se speciálními vzdělávacími potřebami nebo plánu pedagogické podpory u žáků s rizikem vzniku speciálních vzdělávacích potřeb ve spolupráci s třídním učitelem, učitelem odborného předmětu, s vedením školy, se zákonnými zástupci žáka, se žákem a s ostatními partnery podpůrného týmu uvnitř i vně školy.
5. Průběžné vyhodnocování účinnosti poskytovaných podpůrných opatření pro žáky se speciálními vzdělávacími potřebami a rizikem vzniku speciálních vzdělávacích potřeb u žáků, dle potřeby navržení a realizace úprav.
6. Preventivní intervenční programy v oblasti školního neúspěchu/výchovných problémů s uplatněním speciálně pedagogických přístupů.
7. Úpravy školního prostředí, zajištění speciálních pomůcek a didaktických materiálů.
8. Individuální konzultace pro rodiče, zabezpečení průběžné komunikace a kontaktů s rodiči žáka/zákonnými zástupci.
9. Individuální konzultace pro pedagogické pracovníky v oblasti speciálních vzdělávacích potřeb a rizika vzniku speciálně vzdělávacích potřeb.
10. Speciálně pedagogické přístupy při řešení multikulturní problematiky ve školním prostředí.
11. Konzultace s pracovníky školských a dalších poradenských zařízení.

III. Metodické, koordinační a vzdělávací činnosti

1. Příprava a průběžná úprava podmínek pro vzdělávání žáků se speciálními vzdělávacími potřebami ve škole - koordinace speciálně pedagogických poradenských služeb na škole.
2. Metodická pomoc třídním učitelů při vzdělávání žáků se speciálními vzdělávacími potřebami nebo rizikem vzniku speciálních vzdělávacích potřeb.
3. Metodické činnosti pro další pedagogické pracovníky školy - specifika výuky a možnosti žáků dle druhu a stupně speciálních vzdělávacích potřeb, návrhy metod a forem práce se žáky - jejich zavádění do výuky, instruktáže využívání speciálních pomůcek a didaktických materiálů.
4. Pracovní semináře pro pedagogické pracovníky v oblasti speciálních vzdělávacích potřeb a rizika jejich vzniku.

5. Kooperace s pedagogickými pracovníky školy zajišťujícími poradenské služby.
6. Kooperace se školskými poradenskými zařízeními a s dalšími institucemi a odbornými pracovníky ve prospěch žáka se speciálními vzdělávacími potřebami nebo s rizikem vzniku speciálních vzdělávacích potřeb.
7. Participace na vytváření školních vzdělávacích programů, individuálních vzdělávacích plánů, plánů pedagogické podpory s cílem rozšíření služeb a zkvalitnění péče o skupiny žáků se speciálními vzdělávacími potřebami nebo rizikem vzniku speciálních vzdělávacích potřeb.
8. Koordinace a metodické vedení asistentů pedagoga ve škole.
9. Besedy a osvěta zejména zákonným zástupcům.

Činnosti vedoucího vychovatele DM

1. Podílí se na vytváření programu poskytování pedagogicko-psychologických poradenských služeb Na DM, včetně programu primární prevence.
2. Komunikuje s vedením školy, pedagogy, žáky a zákonnými zástupci.

I. Diagnostika a depistáž

1. Vytýčení hlavních problémů žáka, stanovení plánu pedagogické podpory mimo školu a stanovení druhu, rozsahu, frekvence, a trvání intervenčních činností.
2. Diagnostika při výchovných a výukových problémech pro navazující intervence ve školním prostředí, stanovení intervenčního přístupu mimo školu, zejména shromažďování údajů o žákovi, včetně anamnézy rodinné a osobní, analýza získaných údajů a jejich vyhodnocení.
3. Screening, ankety, dotazníky na DM týkající výchovných a vzdělávacích potřeb a rizik jejich vzniku.

II. Konzultační, poradenské a intervenční práce

1. Vyhledávání a orientační šetření žáků s rizikem či projevy rizikového chování; poskytování poradenských služeb těmto žákům a jejich zákonným zástupcům, případně zajišťování péče odpovídajícího odborného pracoviště ve spolupráci se školou třídními učiteli.

2. Spolupráce s třídními učiteli při zachycování varovných signálů spojených s možností rozvoje rizikového chování u jednotlivých žáků a tříd a participace na sledování úrovně rizikových faktorů, které jsou významné pro rozvoj rizikového chování mimo školu i v ní.
3. Individuální případová práce se žáky v osobních problémech, zejména konzultace a vedení.
4. Individuální a skupinová práce se žáky a studenty s obtížemi v adaptaci, se sociálně-vztahovými problémy, s rizikovým chováním a problémy, které negativně ovlivňují jejich vzdělávání a mravní vývoj.
5. Kooperace s pedagogickými pracovníky školy zajišťujícími poradenské služby.
6. Individuální konzultace pro rodiče, zabezpečení průběžné komunikace a kontaktů s rodiči žáka/zákonnými zástupci.
7. Kooperace se školskými poradenskými zařízeními a s dalšími institucemi a odbornými pracovníky ve prospěch žáka s rizikovým chováním a problémy, které negativně ovlivňují jejich vzdělávání a mravní vývoj.
8. Kontaktování odpovídajícího odborného pracoviště a participace na intervenci a následné péči v případě akutního výskytu rizikového chování.
9. Koordinace a participace na realizaci aktivit školy a DM zaměřených na prevenci záškoláctví, závislostí, násilí, vandalismu, sexuálního zneužívání, zneužívání sektami, rasismu a xenofobie, prekriminálního a kriminálního chování, rizikových projevů sebepoškozování a dalších projevů rizikového chování.
10. Besedy a osvěta žákům a zákonným zástupcům.

I. Informační činnosti

1. Zajišťování a předávání odborných informací o problematice rizikového chování, o nabídkách programů a projektů, o metodách a formách specifické primární prevence vedení školy a pedagogickým pracovníkům školy.
2. Prezentace výsledků preventivní práce DM, získávání nových odborných informací a zkušeností.
3. Vedení a průběžné aktualizování databáze spolupracovníků pro oblast prevence rizikového chování, zejména orgánů státní správy a samosprávy, středisek výchovné péče, poskytovatelů sociálních služeb, zdravotnických zařízení, Policie České republiky, orgánů sociálně-právní ochrany dětí, nestátních organizací působících v oblasti prevence, center krizové intervence a dalších zařízení, institucí a jednotlivých odborníků.
4. Předávání informací a zpráv o realizovaných preventivních programech zákonným zástupcům, pedagogickým pracovníkům školy a školskému poradenskému zařízení.

5. Vedení dokumentace, evidence a administrativa související se standardními činnostmi v souladu se zákonem o ochraně osobních údajů a předávání informací o realizovaných preventivních programech DM pro potřeby zpracování analýz, statistik a krajských plánů prevence.

Činnosti asistenta pedagoga

1. Spolupracuje s učitelem na přímé výchovné a vzdělávací činnosti (nejen) u žáků se speciálními vzdělávacími potřebami.
2. Pomáhá při komunikaci mezi učiteli a žáky a mezi učiteli a zákonnými zástupci.
3. Zajišťuje individuální i skupinovou pomoc žákům při přípravě na výuku.
4. Asistuje učiteli v celém spektru jeho činností, což umožňuje učiteli více se věnovat práci se žáky s různým stupněm znevýhodnění nebo postižení.

Pozn.: Při poskytování služby je nutný dát „**Informovaný souhlas s poskytnutím poradenské služby a se zpracováním a uchováním osobních údajů ve školském poradenském zařízení**“ (viz. Příloha č.1)

Příloha č. 1: Informovaný souhlas

Střední škola zemědělská a přírodovědná Rožnov pod Radhoštěm,

Nábř. Dukelských Hrdinů 570, 756 61 Rožnov pod Radhoštěm

tel. 571 65 43 91

email: info@szesro.cz

**Informovaný souhlas s poskytnutím poradenské služby
a se zpracováním a uchováním osobních údajů ve školském poradenském zařízení**

Zákonný zástupce/zletilý žák nebo student
(jméno a příjmení)

Požaduji poskytnutí poradenské služby na pracovišti SPC pro:

Jméno a příjmení:

Datum narození: _____

bydliště: _____

Důvod žádosti (stručně popište):

Prohlašuji, že jsem byl/a předem srozumitelně a jednoznačně informován/a o:

- a) všech podstatných náležitostech poskytované poradenské služby, zejména o průběhu, rozsahu, délce, cílech a postupech poskytované poradenské služby,
- b) prospěchu, který je možné očekávat, a o všech předvídatelných důsledcích, které mohou vyplynout z poskytování poradenské služby,
- c) svých právech a povinnostech spojených s poskytováním poradenských služeb, včetně práva žádat kdykoli poskytnutí poradenské služby znovu, práva podat návrh na projednání podle § 16a odst. 5 školského zákona, práva žádat o revizi podle § 16b školského zákona a práva podat podnět České školní inspekci podle § 174 odst. 5 školského zákona.

Měl/a jsem možnost klást doplňující otázky, které byly poradenským pracovníkem zodpovězeny:

a) ANO

b) NE

V případě, že má být poradenská služba poskytnuta nezletilému dítěti, bylo přiměřeně poučeno, dostalo možnost klást doplňující otázky s ohledem k věku a rozumové vyspělosti.

Souhlasím/ nesouhlasím* se zpracováním a uchováním osobních údajů podle zákona č.101/2000 Sb., o ochraně osobních údajů, ve znění pozdějších předpisů.

Beru na vědomí, že doporučení školského poradenského zařízení bude rovněž poskytnuto škole nebo školskému zařízení.

Poučení provedl/a,
podpis:

Dne:

Podpis zákonného zástupce/ zletilého žáka
nebo studenta:

Zdroj:

197/2016 Sb., Vyhláška, kterou se mění vyhláška č. 72/2005 Sb., o poskytování poradenských služeb ve školách a školských poradenských zařízeních, ve znění pozdějších předpisů, a některé další vyhlášky |